

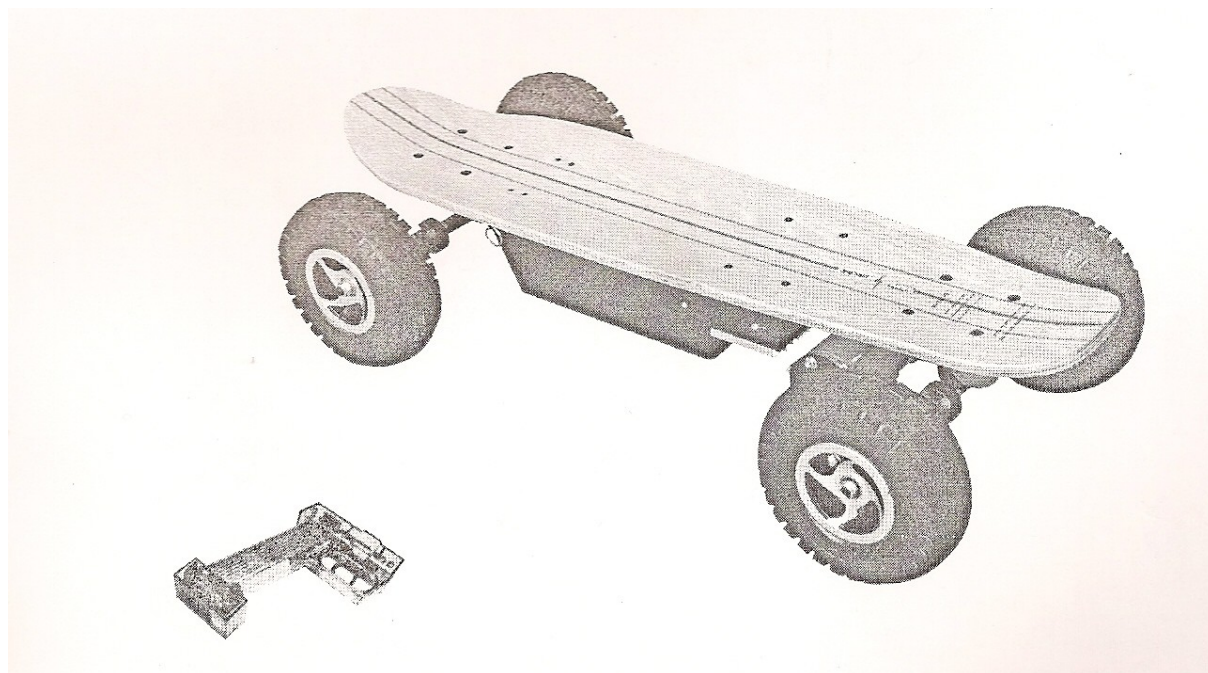
# Dálkově ovládaný elektrický skateboard

## Zákaznický manuál

Instrukce k dálkově ovládanému elektrickému skateboardu

Vážený zákazníku:

Gratulujeme a děkujeme, že jste si zakoupili elektrický skateboard. Pro největší potěšení a maximální využití vašeho elektrického skateboardu si prosím před první jízdou přečtěte pečlivě tento manuál. Při správném používání bude váš elektrický skateboard jezdit bezpečně, bez problémů a dlouho. Správné porozumění instrukcím v tomto manuálu je prvním krokem k bezpečnému užívání si vašeho elektrického skateboardu.



Předmluva:

Váš elektrický skateboard je navržený a vyrobený pomocí nejnovějších technologií a rozvinutými výrobními metodami. Celý proces je kontrolován z hlediska kvality. Před odesláním kontrolujeme a testujeme každý elektrický skateboard.

## Obsah

Obsah	strana
Předmluva	1
Důležité bezpečnostní informace	2
Instrukce k jízdě	3
Údržba vašeho elektrického skateboardu	5
Seznam dílů elektrického skateboardu	7

1. Prohlédněte vnější karton, zda není poškozený a kontaktujte případně dopravce nebo dealera
2. Otevřete karton a prohlédněte obsah, zda není poškozený a kontaktujte případně dopravce nebo dealera
3. Vyndejte váš nový elektrický skateboard, dálkový ovladač a nabíječku.

### **Důležité bezpečnostní informace**

Přečtěte si tyto informace velmi pečlivě ještě před tím, než poprvé vyzkoušíte váš elektrický skateboard.

Kombinace výkonu a váhy dělá z elektrického skateboardu potenciálně nebezpečné zařízení. Špatné používání může vyústit v poškození věcí, vážné zranění nebo dokonce smrt. Porozumění všem těmto věcem a ovládání je klíčem k bezpečné jízdě.

Vyhýbejte se nevhodným povrchům, dírám, nerovnostem a překážkám. Vždy jezděte bezpečnou rychlostí a vždy mějte plnou kontrolu na skateboardem. Je důrazně doporučovaný dohled dospělou osobou.

NENÍ PRO DĚTI POD 14 LET!!!!

### **Elektrický skateboard – BEZPEČNOSTNÍ VAROVÁNÍ**

Skateboard nesplňuje parametry motorového vozidla a není určen pro jízdu na veřejných ulicích, silnicích a dálnicích. Při nebezpečné jízdě mohou vzniknout vážná zranění. Uživatel by měl toto riziko minimalizovat nošením ochranného oděvu a ochranných prvků. Vždy si ověřte místní právní nařízení ohledně používání boardů na veřejných místech.

**Vždy se musí nosit: helma, ochrana očí, správná obuv, ochrana zápěstí, kolen a loktů. Nikdy nejezděte na elektrickém skateboardu v provozu, na mokrém, zmrzlém, olejovém nebo nezpevněném povrchu nebo blízko lidí nebo automobilů.**

### **Výstraha k provozování**

\*tento produkt je pro děti od 14 let

\*maximální váha uživatele je 100 kg

\*tento produkt nesmí být používán bez dohledu dospělé osoby

\*elektrický skateboard je navržený pro používání pouze jednou osobou

\*při jízdě v některé oblasti může být rušený radiový signál

\*uživatel tohoto produktu a jeho dospělý dohled přebírají všechna rizika s tím spojená. Aby se tato rizika minimalizovala, uživatel musí vždy nosit bezpečnostní helmu, ochranu očí, správnou obuv, ochranu kolen a loktů.

\*nikdy nejezděte v oblasti, kde je hodně lidí

**\*POZNÁMKA: Pokud nerozumíte jakékoliv části z bezpečnostních informací, volejte prosím záruční servis pro vyjasnění všech bodů z uživatelského manuálu.**

### **Instrukce k jízdě**

Předtím, než začnete jezdit na novém elektrickém skateboardu, ujistěte se, že plně rozumíte, jak model, který máte, funguje.

#### **DŮLEŽITÉ**

Bezdrátový ovladač elektrického skateboardu používá jedinečnou nízkou radiovou frekvenci, která minimalizuje možnost rušení signálu. Přerušování signálu může nastat s dalšími elektrickými skateboardy používajícími stejnou frekvenci nebo u vysokého napětí, mobilních telefonů nebo dalších zařízení emitujících elektrický signál. Před jízdou vždy zkontrolujte možnosti rušení signálu.

### **Elektrický skateboard**

#### **Ruční ovladač**

1. Ruční ovladač reguluje rychlost boardu. Zatlačením páčky dozadu se zrychluje. Puštění páčky má za následek její přepnutí do neutrální pozice. Zatlačením páčky dopředu iniciujete brzdění.
2. Když stojíte na boardu, zmáčkněte páčku. Váš elektrický skateboard se pomalu začne rozjíždět a zrychlovat tak, jak tlačíte páčku dozadu.
3. Pro zpomalení rychlosti, pusťte páčku. To způsobí pomalé zpomalení rychlosti. Zmáčknutí dopředu, způsobí brzdění. Maximální rychlost a vaše brzdná dráha závisí na vaší hmotnosti a povrchu.
4. Poznejte své limity. Rozjíždějte se pomalu, dokud máte stálou kontrolu nad vaším elektrickým skateboardem.
5. Přečtěte si sekci: „Řízení vašeho elektrického skateboardu, než se pokusíte řídit“

#### **BEZPEČNOSTNÍ VAROVÁNÍ K BRZDĚNÍ**

**Elektrický skateboard je velmi výkonné zařízení. Když se postavíte na board a zmáčknete ovladač, můžete být vyhozen zpět z boardu. Pokud jedete rychle a brzdíte rychle, můžete být vyhozen dopředu z boardu. Poznejte své limity a dle toho používejte dálkový ovladač. Existuje zde časová mezera mezi pohonem a aktivací brzd.**

Baterie do ručního ovladače

Ruční ovladač používá 9V alkalickou baterii. Když ovladač nepoužíváte, vypněte ho, zvýšíte tím životnost baterie. Když zaznamenáte špatné odezvy boardu na ruční ovladač, vyměňte baterii.

Vypínací tlačítko

Elektrický skateboard je vybaven ON/OFF tlačítkem na boku na krytu baterií. Na začátku používání zapněte tlačítko do pozice ON. Pokud board nepoužíváte, vždy dejte tlačítko do pozice OFF, jinak byste mohli poškodit elektroniku a baterie.

### **Úpravy**

Při normálním použití nepotřebuje elektrický skateboard žádné úpravy. Přesto je dobré před každým použitím zkusit, zda jsou všechna uchycení pevná. Gumá pouzdra na trucku jsou speciálně dělaná na absorpci nárazů a lepší kontrolu boardu při zatáčení.

## **JÍZDA NA VAŠEM ELEKTRICKÉM SKATEBOARDU**

### **Předtím než vyjedete**

Ujistěte se, že jste dokonale seznámeni se všemi podrobnostmi a ovládáním popsanych v předchozí sekci. Všechny ochranné pomůcky by se měli nosit i v případě jízd na krátkou vzdálenost nebo dobu. Ujistěte se, že plocha, kde chcete jezdit, je pevná, rovná, bez překážek, nehrozí zde výpadky signálu a je bez většího počtu lidí.

### **Bezpečnostní varování**

Chystáte se vstoupit na výkonný motorizovaný skateboard. Pokud máte nějaké pochybnosti o svých schopnostech jezdit, NEJEZDĚTE! Musíte znát své limity a jezdit podle toho. Dokonce, i když jste zkušený skateboardista, dejte si čas naučit se jezdit s elektrickým skateboardem a jezděte klidně, zejména na začátku. Pamatujte, že elektrický skateboard je tichý a ostatní ho neuslyší přijíždět. Dejte si přiměřený čas a vzdálenost na zastavení a vyhnutí se překážkám a dalšímu.

### **Start**

Ujistěte se, že vypínač na skateboardu je v poloze ON a vypínač na ručním ovladači v poloze OFF. Postavte se na skateboard a zaujměte normální skateboardové postavení (mírně nahnutí dopředu, kolena trochu pokrčená). Zatímco se prsty nedotýkají ovládací páčky, zapněte vypínač na ručním ovladači do polohy ON. Zmáčkněte páčku na ovladači a tím spustíte board. Startujte pomalu tlačení páčky dozadu, dokud nebudete v pohodě a rychlost budete mít pod kontrolou.

### **Jízda do kopce a z kopce**

Elektrický skateboard je úplně jiný oproti běžnému skateboardu při jízdě do kopce a z kopce. Při jízdě do kopce zjistíte, že musíte udržovat váhu trochu na zadních kolečkách, aby se neprotáčela a neklouzala. Pokud je kopec příliš strmý, board se zasekne a další snaha o jízdu může způsobit přehřátí motoru. Zastavte tedy, vystupte z boardu a příkrý kopec vyjděte. Tento board pojede do kopce s lehkým uživatelem rychleji a pomaleji s těžším uživatelem.

Při jízdě z kopce zůstane motor stále v provozu. Samozřejmě vyvíjí určitý odpor a tím vás trochu zpomaluje. Dále máte možnost brzdit ovladačem. Je lepší celou dobu přibrzďovat a udržovat stálou pomalou rychlost, než stále zvyšovat rychlost a náhle prudce brzdit. **Mějte na mysli své limity a jezděte podle toho!!!**

## **RYCHLOST**

Nikdy nejezděte z příliš prudkých kopců. Abyste udrželi bezpečnou kontrolu nad vaším elektrickým skateboardem, nikdy nejezděte z kopců, které vyžadují permanentní brzdění – může to způsobit trvalé poškození elektroniky boardu.

### **Zatáčení vašeho elektrického skateboardu**

Elektrický skateboard zatáčí stejně jako ostatní skateboardy. Vyvířte tlak na board svými patami nebo prsty u nohou a board zatočí požadovaným směrem. Větší tlak způsobí výraznější zatočení. Zkušený uživatel je schopen s elektrickým skateboardem udělat 180°otáčku s radiusem 10“. Nezatáčejte v plné rychlosti. ZPOMALTE!!!

## **ÚDRŽBA VAŠEHO ELEKTRICKÉHO SKATEBOARU**

### **Upozornění k údržbě**

**Špatně provedená údržba, která není provedená přesně dle oficiálních instrukcí, má za následek nemožnost uplatnit záruku. Neotevírejte box s bateriemi! Pokud tak učiníte, nevztahuje se na ně už záruka!**

### **Běžná údržba**

Při běžném provozu bude váš elektrický skateboard vyžadovat velmi malou údržbu. Před každým použitím zkontrolujte všechny části, zda jsou pevně přidělané, zvláště v případech, kdy jezdíte na nerovném povrchu. To bude vyžadovat nějaké kleště, klíče a šroubovák. Váš elektrický skateboard není voděodolný a nesmí se s ním jezdit v dešti, blátě nebo dalším mokřím povrchu, protože by to mohlo způsobit poškození elektroniky. Udržujte svůj board vždy čistý a suchý.

### **Výměna hnacího kola**

Je normální, že se hnací kolečko opotřebí dříve než ostatní. VÝMĚNA HNACÍHO KOLA JE MOŽNÁ od výrobce nebo od dealera.

### **Výměna hnacího řemene**

Díky výbornému designu elektrického skateboardu vydrží hnací řemen velmi dlouho, ale stejně se může opotřebit. Výměna může být požadována na výrobcu nebo dealerovi.

### **Výměna kol**

Tak jako u běžných skateboardů i u elektrického skateboardu se používáním kolečka opotřebovávají. Výměna koleček, ložisek a podložek je možná u výrobce nebo dealera.

### **Výměna gumového pouzdra**

Gumové pouzdro umístěné na držáku osy (trucku), je speciálně konstruované na extrémní životnost. Časem se ale také opotřebovává. Je doporučeno je nahradit stejným speciálním druhem, který je standardem pro tento board. Je dostupné u výrobce nebo dealera.

### **Údržba baterií**

Nabíjecí baterie, které pohánějí váš elektrický skateboard, vydrží 1-2 roky, pokud se správně nabíjejí, postupně se ale jejich kapacita bude snižovat a později už nemusí jít dobít. Aby vydržely baterie co nejdéle, vždy váš board udržujte nabitý, i když bude nějakou dobu nepoužívaný. Nabíjejte v této době zhruba 1x za měsíc. Baterie se dají snadno vyměnit pomocí sady na výměnu baterií, která je dostupná u výrobce nebo dealera. Podívejte se na plánek. **Skladujte vždy váš elektrický skateboard na kolečkách, nestavte ho na zadní část!!!**

### **Informace o opravách**

Většina oprav, která by mohla být vyžadována na vašem elektrickém skateboardu, je zahrnuta v sekci o údržbě. Pokud váš elektrický skateboard vyžaduje jinou opravu, která zde není popsána, kontaktujte výrobce nebo dealera.

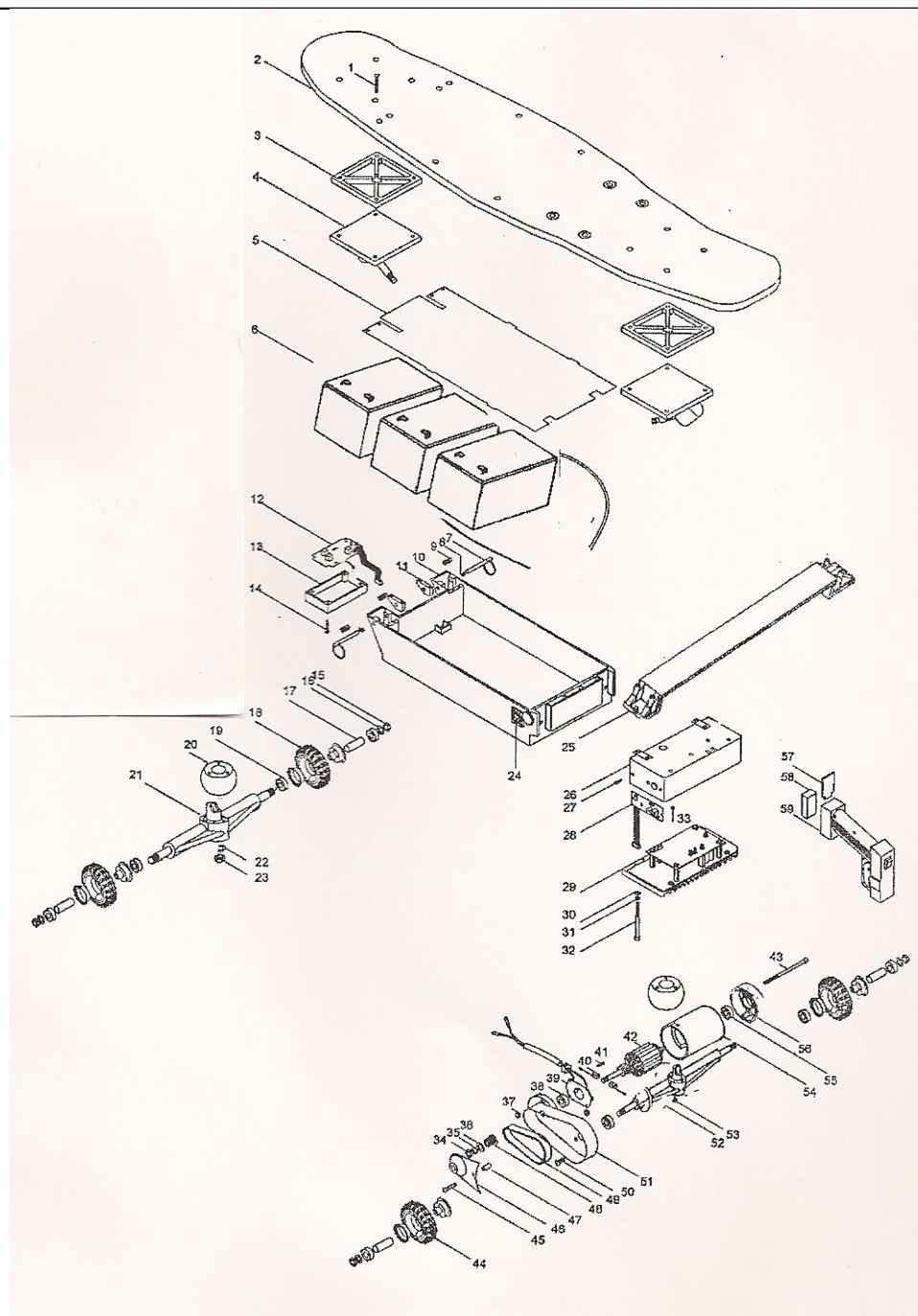
Pro více informací, jak získat technickou podporu nebo autorizovaný servis, kontaktujte výrobce nebo dealera.

Výrobce dává záruku na váš elektrický skateboard 30dní od nákupu na defekty materiálu nebo chyby vzniklé z výroby. Záruka se nevztahuje na chyby plynoucí z nedbalosti, špatného používání, poškození uživatelem, modifikací boardu nebo chyb plynoucích z nedodržování bezpečnostních a varovných informací popsaných v tomto manuálu.

Záruka je omezená pouze na elektrický skateboard. Výrobce nebere zodpovědnost za žádné další komponenty.

Seznam dílů:

1. Šroub
2. Prkno
3. Těsnění
4. Držák osy
5. Těsnění
6. Baterie
7. Izolace
8. Kolík se smyčkou
9. Pružina
10. Skříň baterií
11. Podložka
12. Přijímač
13. Plastové obložení
14. Šroub
15. Matice
16. Těsnění
17. Podložka
18. Pneumatika
19. Ložisko
20. Gumové těsnění
21. Osa
22. Těsnění
23. Matice
24. Zásuvka
25. Těsnění
26. Plastové obložení
27. Šroub
28. Vypínač
29. Ovladač
30. Matice
31. Závlačka
32. Šroub
33. Šroub
34. Matice
35. Závlačka
36. Těsnění
37. Matice
38. Ložisko
39. Kartáčový držák
40. Kartáč
41. Šroub
42. Rotor



- |  |  |
|--|--|
| <ol style="list-style-type: none"><li>43. Šroub</li><li>44. Pneumatika</li><li>45. Šroub</li><li>46. Plátek</li><li>47. Podložka</li><li>48. Ozubené kolo</li><li>49. Řemen</li><li>50. Šroub</li><li>51. Krytka</li><li>52. Osa</li><li>53. Šroub</li><li>54. Krytka</li><li>55. Ložisko</li><li>56. Krytka</li><li>57. Uzávěr</li><li>58. Baterie</li><li>59. Emitor</li></ol> |  |
|--|--|